

# TERRITOIRE

MAGAZINE  
DE LA COMMUNAUTÉ  
DE COMMUNES  
DU THOUARSAIS  
N° 2 AVRIL 2017

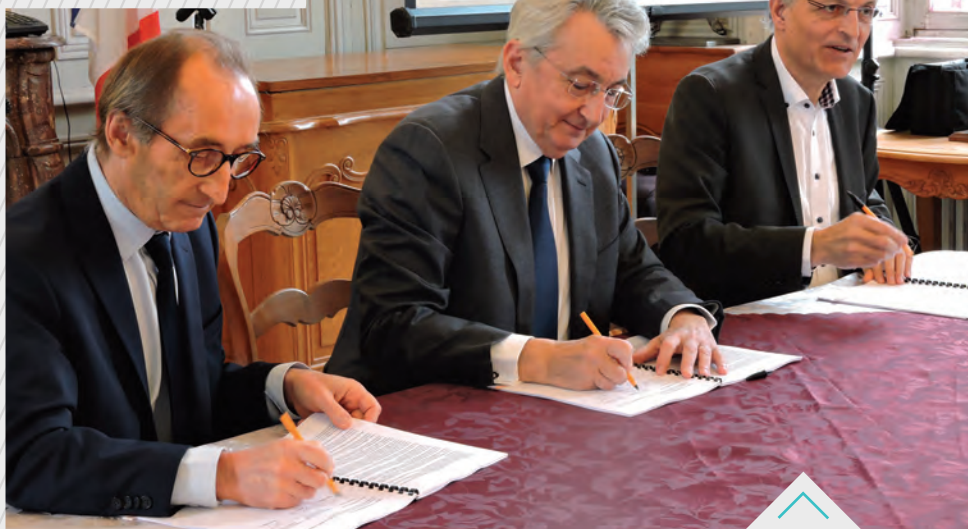
Pages 8-11 /

## Le budget 2017 à la loupe



**8/03/2017**

## Signature



Signature avec le sous-Préfet, le Maire de Thouars et le Président de la Communauté de Communes de la convention de revitalisation du centre ville de Thouars et du développement du territoire : 12 M € sur 6 ans.

**08/03/2017**

## Visite de Pierre Lemaitre à Thouars, Prix Goncourt 2013



L'auteur de Au revoir là-haut à la rencontre de ses lecteurs à la Médiathèque de Thouars.



**22/02/2017**

## Les Bassins du Thouet font le plein !

Depuis son ouverture il y a 8 mois, l'Espace Aquatique recense plus de 80 000 entrées. Les nombreuses animations comme l'installation de cette structure gonflable contribuent à ce succès.



**Du 18/02 au 12/03/2017**

## Expo « Ecosystème » à Oiron

L'art s'évade en dehors du château d'Oiron. En compagnie de huit autres artistes, Mohamed Bourouissa plante des œuvres chez treize habitants.



info@thouars-communaute.fr

[www.thouars-communaute.fr](http://www.thouars-communaute.fr)



# Un territoire pour tous

Le budget de l'année 2017 vient d'être adopté lors du dernier Conseil Communautaire du 4 avril. Fidèle au projet de territoire fixé jusqu'à l'horizon 2025, il est vertueusement orienté vers un équilibre des dépenses et des recettes avec un étalement des investissements pour éviter les répercussions sur les services du territoire et ses habitants.

Dans leur approche, chaque projet à mener tient compte de la baisse des dotations de l'Etat. Il permet ainsi de ne pas subir ces pertes de recettes : c'est la garantie pour votre collectivité de garder sa capacité d'investissement et de garder une longueur d'avance. Cette capacité d'anticipation à laquelle je rajoute l'innovation, forment ensemble une véritable « marque de fabrique » de votre Communauté de Communes. L'adoption de ce budget illustre nos ambitions de servir le bien-être de nos concitoyens, soutenir le dynamisme des entreprises et poursuivre la solidarité communautaire avec nos 31 communes.

Le volet social se verra bientôt renforcé avec l'ouverture en novembre du Pôle Petite Enfance dont les travaux se poursuivent actuellement dans de bonnes conditions. Le bon accueil de tous, en Thouarsais, se doit d'être exemplaire et à ce titre, je souligne les incroyables efforts des bénévoles, des donateurs et des nombreux acteurs du territoire qui se sont tous mobilisés aux côtés de la Communauté de Communes et du Centre Communal et Intercommunal d'Action Sociale de Thouars pour l'accueil des migrants sur le territoire. Merci de votre dévouement, de votre générosité pour ces personnes arrivées en France en situation d'abandon total. Ils sont maintenant à l'abri, pour une période qui sera, je l'espère, la plus longue possible.

Sans ces initiatives, le Thouarsais ne serait plus lui-même : poursuivons et persévérons dans ces voies respectueuses et solidaires !

À votre service

Bernard PAINEAU  
Président de la Communauté  
de Communes du Thouarsais



## SOMMAIRE

P. 4 à 7 ACTUALITÉS

**Nouveau projet à Ste-Verge : 5 hectares dédiés à l'habitat !**

**Un nouveau cinéma**

**Les 20 ans du Chantier d'Insertion**

**Le SCoT et le PLUi du Thouarsais : objectif 2020 !**

**Bouilles de lecteurs 2016-2017**

**Se déplacer « à la carte » en Thouarsais**

**Résultats de l'enquête sur l'offre de soins**

**Les compétences de votre Communauté de Communes évoluent**

P. 8 à 11 DOSSIER

**Le budget 2017 à la loupe**

P. 12 PORTRAIT

**Val en Vignes, Commune Nouvelle**

P. 13 GRAND ANGLE

**Accueil des migrants**

P. 14 TES TRÉSORS

**Valoriser les mégalithes du Thouarsais**

P. 15 BLOC-NOTES

**Guide des produits du terroir 2017**

**Inscriptions Sports**

**Le Réseau Lecture s'agrandit**

**T'Vélos**

**Embellissez votre jardin**

**Recevez-vous Territoire ?**

### Directeur de la publication :

Bernard Paineau

### Rédaction :

Service communication/CCT

**Crédits photos :** CCT, Ville de Thouars, Bruno Charoy, Steve Genet, Freepik, iStock

**Maquette :** RC2C La Rochelle

**Mise en page :** CCT

**Impression :** imprimerie Mace

**Diffusion :** Express Diffusion - 18 500 ex.

**N° ISSN :** En cours

### Contact Territoire :

Service Communication

Hôtel des Communes

4 rue de la Trémoille

79 100 THOUARS

Tél. : 05 49 66 77 00

# Nouveau projet à S<sup>te</sup>-Verge : 5 hectares dédiés à l'habitat !

Afin d'accueillir les futurs Saint-Vergeois, la commune a pour projet l'aménagement du site de la Croix Camus. Environ 70 logements pourraient voir le jour d'ici 2035, dont une partie serait dédiée aux séniors.

Afin que cet espace puisse accueillir de l'habitat, la Communauté de Communes fait actuellement évoluer le Plan Local d'Urbanisme intercommunal (PLUi).

Vous pouvez prendre connaissance du projet et participer à l'enquête publique du **lundi 3 avril à partir de 9h00 au vendredi 5 mai 2017 à 16h00**. L'enquête publique porte sur la 3<sup>e</sup> révision simplifiée et la 4<sup>e</sup> modification du PLUi relatives aux communes de Sainte-Verge et de Louzy. Les dossiers sont consultables en mairie, dans les communes de Brie, Louzy, Mauzé-Thouarsais, Missé, Oiron, Saint-Jacques de Thouars, Saint-Jean de Thouars, Saint-Léger de Montbrun, Sainte Radegonde, Sainte-Verge, Taizé-Maulais, Thouars et à la Maison de l'Urbanisme aux jours et heures habituels d'ouverture.

Afin de répondre aux demandes d'information, le commissaire enquêteur recevra :

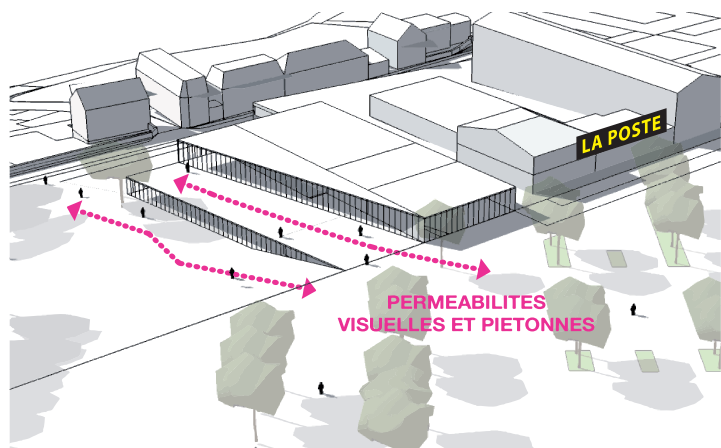
- à la mairie de Sainte-Verge : le vendredi 7 avril 2017 de 10h30 à 12h30.
- à la mairie de Louzy : le mercredi 12 avril 2017 de 14h00 à 16h00.
- à la mairie de Sainte-Verge : le lundi 24 avril de 15h30 à 17h30.
- à la maison de l'urbanisme : le vendredi 5 mai 2017 de 14h00 à 16h00.

Les observations pourront être consignées sur les registres d'enquête publique dans toutes les collectivités listées ou être adressées à Madame le commissaire enquêteur qui les annexera au registre :

- **par courriel :**  
enquete-publique.plui-sainte-verge@thouars-communaute.fr
- **par écrit :** Communauté de Communes du Thouarsais  
Maison de l'Urbanisme  
21 avenue Victor Hugo  
79100 Thouars



[www.thouars-communaute.fr](http://www.thouars-communaute.fr)  
Rubrique Vivre sur le territoire / Urbanisme



Enfin, les études urbaines ont démontré le besoin de conforter la centralité de la ville de Thouars constituée autour des trois places (Flandres Dunkerque, Lavault et Place du Boël). Le futur cinéma doit constituer une « locomotive » permettant d'engager le renouveau du cœur de ville, de renforcer les flux vers l'axe commercial de la rue Porte de Paris, en partenariat étroit avec la ville de Thouars, qui aura en charge la reconfiguration de l'aménagement des places.

## Un bâtiment respectueux du cadre paysager

La déclivité du square (±5m) permettra d'intégrer harmonieusement la hauteur nécessaire au bâtiment. En même temps, il s'agit de révéler la qualité paysagère du site en favorisant l'ouverture de la place sur la vallée du Thouet, l'équipement pouvant constituer un belvédère et communiquant avec le Parc Imbert, situé en contrebas. D'un point de vue technique, la présence voisine

du central de télécommunication d'Orange est un atout pour le cinéma, à l'ère du numérique.

La Communauté de Communes s'est appuyée sur l'étude du cabinet spécialisé « Hexacom », afin de dimensionner au mieux l'équipement. Celle-ci a démontré la pertinence et la viabilité d'un équipement de quatre salles, pour 530 fauteuils, d'une surface d'environ 1500 m<sup>2</sup> et d'un coût prévisionnel de 4 M€ hors taxes. L'objectif est d'ouvrir le complexe cinématographique fin 2019, début 2020.

## Un nouveau cinéma

Plusieurs raisons ont conduit la Communauté de Communes et le cinéma LE FAMILIA à envisager l'implantation d'un nouvel équipement cinématographique à Thouars, Square Franklin-Roosevelt.

Tout d'abord, l'actuel cinéma ne dispose que d'une salle. Il ne répond pas aux normes d'accessibilité et est concurrencé par les complexes cinématographiques des territoires voisins.

De plus, l'association LE FAMILIA enregistre de bons résultats qui permettent d'envisager sereinement l'évolution vers un complexe multi-écrans, renforçant la diversité des films proposés.

# Les 20 ans du Chantier d'Insertion

Le 7 avril 2017, le chantier d'insertion du Centre Intercommunal d'Action Sociale a fêté ses 20 ans. Il est issu du regroupement des chantiers d'insertion « Patrimoine » et « de l'Argile à la faïence ».

Le chantier comprend aujourd'hui trois volets d'insertion intervenant dans le domaine du patrimoine et accueillant jusqu'à 24 salariés :



**Le volet Maçonnerie** réhabilite le patrimoine architectural bâti sur la ville de Thouars.



**Le volet Espaces** réalise l'aménagement paysager et l'entretien des sites réhabilités par l'équipe maçonnerie.



**Le volet Faïencerie** réalise et commercialise des céramiques.

Par son activité économique, son objectif est d'accompagner des personnes en difficulté sociale et professionnelle particulièrement éloignées de l'emploi sur le territoire.

Les salariés intégrant le chantier sont recrutés



en Contrat à Durée Déterminée d'Insertion durant un maximum de 24 mois.

Les encadrants techniques d'insertion assurent l'apprentissage en espaces verts, maçonnerie et faïencerie et détectent les difficultés et les qualités propres à chaque salarié.

L'accompagnement socio-professionnel, quant à lui, apporte une aide personnalisée à la construction d'un projet professionnel viable.

Le chantier d'insertion travaille en réseau avec les partenaires sociaux locaux.

Depuis 1996, le chantier a accompagné plus de 600 personnes !

## CONTACT

**CIAS DU THOUARSAIS / CHANTIER D'INSERTION**  
3 rue Drouyneau de Brie - 79100 Thouars  
05 49 96 58 48

## Bouilles de lecteurs 2016-2017



C'est le Prix littéraire jeunesse en Thouarsais. 16 livres en compétition départagés par un jury composé de plus de 1 500 jeunes lecteurs.

Ce prix permet d'imaginer toutes sortes d'activités littéraires, en classe, dans les bibliothèques ou entre amis. Une nouveauté cette année : l'ouverture du Prix à tous les lecteurs qui voteront dans le Réseau lecture du Thouarsais.

Lors d'une semaine festive, les élèves sont invités à partager leurs lectures avec tous les participants du Prix. Un programme d'animations tout public se superpose à celui réservé aux scolaires du 29 mai au 3 juin 2017 : rencontres d'auteurs, animations, expositions, spectacles...

Ainsi, ce projet scolaire et pédagogique, à l'origine du Prix, soutenu par la Communauté de Communes du Thouarsais, s'inscrit profondément dans la lutte contre l'illettrisme et permet de tisser du lien entre l'élève et sa famille, entre la famille et l'école, entre l'élève et les lecteurs des bibliothèques.

## INFO

**RESEAU LECTURE DU THOUARSAIS**  
20 bd Bergeon - BP 60195  
79101 Thouars Cedex  
05 49 66 41 86  
[www.reseaulecturethouarsais.fr](http://www.reseaulecturethouarsais.fr)



[bouillesdelecteurs](https://www.facebook.com/bouillesdelecteurs)

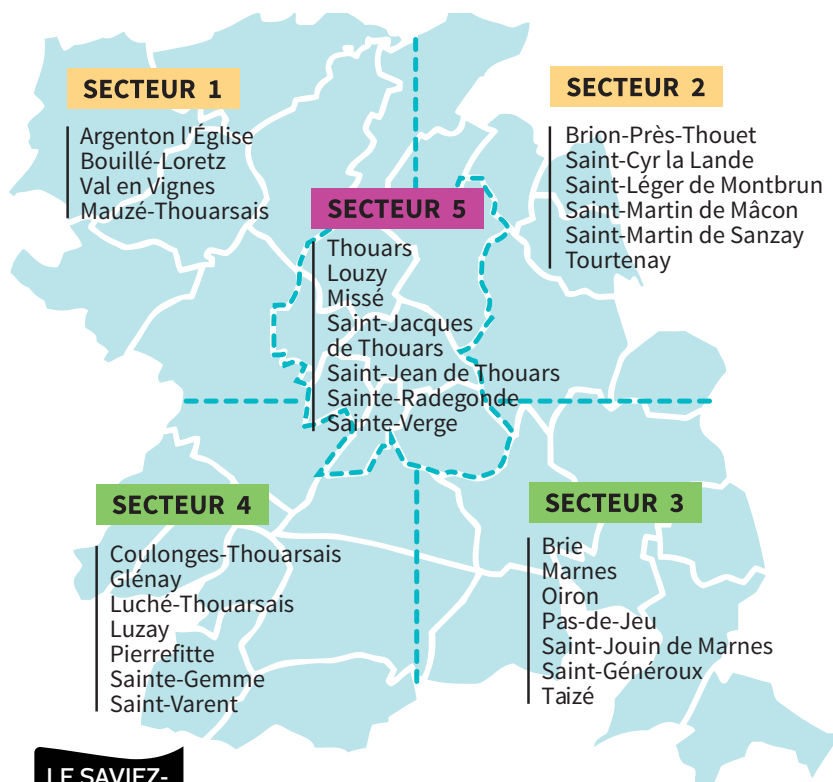


# Se déplacer « à la carte » en Thouarsais

Depuis janvier 2017, la Communauté de Communes du Thouarsais propose un service de transport à la demande sur les 31 communes de son territoire.

Il est dorénavant possible de se déplacer sur 30 points de dessertes autour de Thouars et Saint-Varent au niveau des principaux commerces, marchés, centres sportifs ou culturels et services publics. Les bus sont adaptés à tous les publics y compris les Personnes à Mobilité Réduite. La réservation doit se faire obligatoirement par téléphone au **05 49 66 14 14**, au plus tard la veille de la demande de transport. La prise en charge des utilisateurs se fait à domicile et coûte entre 1€ et 1,50€ par trajet selon les conditions.

Le service est accessible du lundi au vendredi sur des plages horaires alternant matin et après-midi, en fonction des jours de la semaine et du secteur de prise en charge (voir carte et tableau horaires ci-contre).



**LE SAVIEZ-VOUS ?** La semaine du 20 mars, Comm'Bus a connu un pic de fréquentation avec 164 voyages réalisés. 20% de trajets sont effectués par les habitants des communes ayant rejoint ce service au 1<sup>er</sup> janvier... et tous les secteurs, sans exception, recensent des usagers. Enfin, depuis le début de l'année, Comm'Bus connaît une progression constante !

JOURS DE FONCTIONNEMENT	HORAIRES DES SERVICES	SEMAINE PAIRE	SEMAINE IMPAIRE
Lundi	14h00 à 17h45	Secteurs 1 et 2	Secteurs 3 et 4
	13h45 à 18h00	Secteur 5	
Mardi	8h30 à 12h00	Secteurs 3 et 4	Secteurs 1 et 2
	8h15 à 12h15	Secteur 5	
Mercredi	9h00 à 11h30	Secteurs 1 et 2	Secteurs 3 et 4
	8h45 à 11h45	Secteur 5	
Jeudi	14h00 à 17h45	Secteurs 3 et 4	Secteurs 1 et 2
	13h45 à 18h00	Secteur 5	
Vendredi	8h30 à 12h30	Secteurs 1 et 2	Secteurs 3 et 4
	8h15 à 12h45	Secteur 5	

**PRATIQUE**

Retrouvez en ligne toutes les informations pratiques sur Comm'Bus

[www.thouars-communaute.fr](http://www.thouars-communaute.fr)  
Rubrique Vivre sur le terroire /Se déplacer

**Réservation**  
**05 49 66 14 14**



## Résultats de l'enquête sur l'offre de soins

Le questionnaire « Evaluation des besoins en santé de proximité », distribué avec le dernier magazine « Territoire », a permis de recueillir 1092 réponses, nombre important qui témoigne des préoccupations de la population thouarsaise.

### L'offre est jugée adaptée aux besoins

C'est le cas pour les soins infirmiers. C'est aussi le cas pour la médecine générale : presque tous les habitants qui ont répondu ont un médecin traitant, en général facilement consultable, et auquel, face à une urgence ressentie le jour, les patients ont majoritairement recours. L'hôpital et le Centre 15 (SAMU) sont plutôt appelés la nuit. Mais avec peu d'accès à des visites à domicile (42%) et la crainte très large (70%) de voir le médecin traitant s'arrêter dans les 5 ans à venir, ceci est donc jugé fragile et appelle à être conforté par d'autres mesures que celles déjà engagées.

### Des carences apparaissent

Une personne concernée sur trois rencontre des difficultés à trouver un ORL, un cardiologue, un pneumologue ou un gynécologue, deux sur trois pour les dentistes et trois sur quatre pour les ophtalmologues et les dermatologues, obligeant à consulter hors du nord Deux-Sèvres.

85% des habitants ayant répondu s'inquiètent

quant à l'évolution de la situation :

- sur ces nombreuses carences en spécialistes
- sur le non remplacement des professionnels
- sur l'éloignement de l'hôpital lié à la construction de Faye l'Abbesse
- sur l'accroissement des délais de rendez-vous et des distances à parcourir
- sur l'augmentation des frais (honoraires et déplacements)
- sur le risque de disparition ou de dénaturation du service des urgences...

La Communauté de Communes a pris conscience depuis plusieurs années de ces carences. C'est pourquoi elle a choisi de s'engager auprès des différents partenaires locaux (AMAT) en créant 5 Pôles Santé sur son territoire. La collectivité demeure bien-sûr attentive aux issues de ce questionnaire.

Le Collectif de Défense de l'Offre de Soins en Nord Deux-Sèvres et la Communauté de Communes du Thouarsais associée à cette initiative remercient les personnes qui ont contribué à cette enquête.

## Les compétences de votre Communauté de Communes évoluent !

Issues de la Loi NOTRe (Nouvelle Organisation Territoriale de la République) du 7 août 2015, les compétences de la Communauté de Communes se sont élargies au 1<sup>er</sup> janvier 2017.



Certaines compétences, déjà exercées par notre collectivité : **déchets ménagers, gestion des aires d'accueil**, sont en effet devenues obligatoires et ce pour toutes les intercommunalités.

La grande nouveauté est liée à la compétence développement économique. En effet jusqu'au 1<sup>er</sup> janvier 2017, certaines **Zones d'Activités Économiques (ZAE)** demeuraient encore de la compétence communale, ce n'est plus le cas, puisqu'elles ont toutes été transférées au 1<sup>er</sup> janvier à la Communauté de Communes du Thouarsais (CCT).

Il faut voir ici une volonté du législateur d'assurer un traitement cohérent de la gestion de ces ZAE, d'ailleurs toute nouvelle zone créée ne pouvait plus l'être que par l'intercommunalité. Ainsi la CCT lancera en 2017 une étude visant à diagnostiquer et prioriser les travaux notamment en matière de voirie. De la même manière, un travail visant à harmoniser la signalétique de ces zones sera lancé dans cette même année.

A noter enfin que la compétence **promotion du tourisme** devient elle aussi obligatoire, rattachée sous la compétence développement économique, cette compétence prend tout son sens en terme d'attractivité pour les territoires.

Les transferts de la Loi NOTRe ne s'arrêteront pas là : en 2018 la compétence dite **GEMAPI** (Gestion des Milieux Aquatiques et Prévention des Inondations) sera transférée. Les compétences **assainissement** (déjà existante pour le Thouarsais) et **eau** seront à leur tour obligatoires à compter du 1<sup>er</sup> janvier 2020.

INFO

Les résultats détaillés sont consultables sur : [www.thouars-communaute.fr](http://www.thouars-communaute.fr) rubrique Santé publique



# LE BUDGET 2017 À LA LOUPE



Malgré un contexte financier tendu (baisse des dotations d'Etat, contexte économique difficile), la Communauté de Communes du Thouarsais maintient sa politique de développement des services et équipements à destination de ses habitants et des entreprises. Un budget 100% au service du territoire...



# La mise en œuvre du projet de territoire

Après une adoption en juin 2016, la mise en œuvre des 4 axes du projet de territoire se poursuit et se traduit dans son budget 2017.



## 1 Forger une identité partagée du territoire

Après le déploiement de la marque de territoire, un nouveau site Internet va être conçu en 2017 et la signalétique des zones économiques revue, afin d'être en adéquation avec la marque de territoire.



## 2 Valoriser un art de vivre en s'appuyant sur nos patrimoines, nos services et nos associations

Au-delà des projets déjà engagés en 2016 (SCoT<sup>(1)</sup>-PLUi<sup>(2)</sup>, Pôle Petite Enfance), la Communauté de Communes du Thouarsais va développer de nouveaux projets au service de la population :

- **Construction d'un cinéma à Thouars** : étude en 2017, travaux prévus en 2018-2019.
- **Opération Programmée d'Amélioration de l'Habitat** : opération d'une durée de 6 ans permettant de rénover 110 logements sur les communes de Thouars, Saint-Jouin de Marnes, Val en Vignes, Saint-Varent et Bouillé-Loretz. Les porteurs de projet peuvent ainsi bénéficier de subventions de la CCT, de la commune concernée et de l'ANAH.
- **Réhabilitation de la piste d'athlétisme et des vestiaires de rugby** : démarrage de l'étude en 2017, travaux prévus en 2018 et 2019.
- **Construction d'un aménagement de deux terrains familiaux à Saint-Varent** permettant la sédentarisation des gens du voyage.



## 3 Organiser et développer notre territoire de manière équilibrée et solidaire

Fin 2016, la Communauté de Communes a adhéré au Syndicat Mixte Ouvert « Deux-Sèvres Numérique », qui est chargé de mettre en œuvre le réseau de communications électroniques à très haut débit en fibre optique jusqu'aux abonnés, inscrit dans le schéma directeur territorial d'aménagement numérique des Deux-Sèvres. A partir de 2018, la participation au déploiement de la **fibre optique** représentera une dépense de 100 000 € par an, pendant 5 ans, pour la collectivité.

Depuis le 1<sup>er</sup> janvier, la Communauté de Communes propose une **offre de mobilité** à tous ses habitants. Celle-ci permet de se rendre sur Thouars et/ou sur Saint-Varent du lundi au vendredi, selon des tranches horaires préétablies (voir article p.6).

La Communauté de Communes a récupéré en début d'année la **gestion de l'ensemble des zones d'activités économiques (ZAE)**. A ce titre, une étude va être lancée en 2017 afin de définir une priorisation des travaux à réaliser en 2018 pour les voiries des ZAE.

En plus des aides économiques habituellement octroyées tous les ans, la collectivité va engager en 2017 l'étude d'aménagement du secteur de la gare de Thouars (en face du Pôle Santé) afin d'y accueillir des **ateliers relais et une pépinière d'entreprises**.



## Une fiscalité ménage stable



Les impôts ménages hors TEOM (Taxe d'Enlèvement des Ordures Ménagères) vont rester stables en 2017, afin de ne pas alourdir le poids de la fiscalité pour les foyers du territoire.

# 10 859 526 €

C'est le montant prévisionnel de la fiscalité directe à percevoir en 2017, dont voici la répartition :

Fiscalité des entreprises

Fiscalité des foyers

58,43%

41,57%



[www.marque-thouarsais.fr](http://www.marque-thouarsais.fr)  
Retrouvez le Projet de Territoire en détails

<sup>(1)</sup> SCoT : Schéma de Cohérence Territoriale

<sup>(2)</sup> PLUi : Plan Local d'Urbanisme Intercommunal



## BON A SAVOIR

• Une étude de **réorganisation du service de collecte des déchets ménagers** est en cours, afin d'uniformiser et d'optimiser le service rendu sur le territoire. Les résultats sont attendus en 2017 pour une mise en œuvre en 2018. Par ailleurs, la collectivité s'est également engagée dans un **programme « Zéro Déchets, Zéro Gaspillage »** dont l'objectif est de réduire la production de déchets sur le territoire et promouvoir l'économie circulaire.

• Afin de préserver nos espaces naturels, la collectivité s'est notamment engagée dans **un plan de lutte contre le Xénope** (amphibien). Ainsi la collectivité est devenue chef de file sur l'ensemble du territoire de prolifération de cette espèce exotique envahissante, territoire qui s'étend au-delà des frontières de la collectivité.

• Après l'élaboration du schéma directeur de l'assainissement collectif sur une large partie de son territoire, la Communauté de Communes va engager en 2017-2018, d'importants **travaux de réhabilitation de son patrimoine**. En effet de nombreux ouvrages sont vieillissants et nécessitent des travaux lourds afin de maintenir la qualité du traitement et du rejet des eaux usées.

## Etre LE territoire de référence en matière d'énergie positive et de respect de l'environnement

Afin d'atteindre cette ambition en matière d'énergie positive, la Communauté de Communes poursuivra ou engagera les initiatives suivantes :

- **Labellisation CITERGIE** : Elle est destinée aux communes et intercommunalités qui s'engagent dans une amélioration continue de leur politique énergie durable en cohérence avec des objectifs climatiques ambitieux. La demande de labellisation sera réalisée en 2017
- **Plateforme de la rénovation** : Créée avec les Communautés d'Agglomérations du Niortais et du Bocage Bressuirais, cette plateforme a pour objectif de faciliter les projets de rénovation énergétique des particuliers en dispensant un accompagnement personnalisé afin de réduire au mieux le poids des factures énergétiques en transformant les logements

en Bâtiment Basse Consommation (BBC).

• **TEPOS<sup>(1)</sup> / AGRITEPOS** : Ces deux dispositifs ont pour objectif d'accompagner les entreprises et le monde agricole à réduire leurs émissions de gaz à effet de serre.

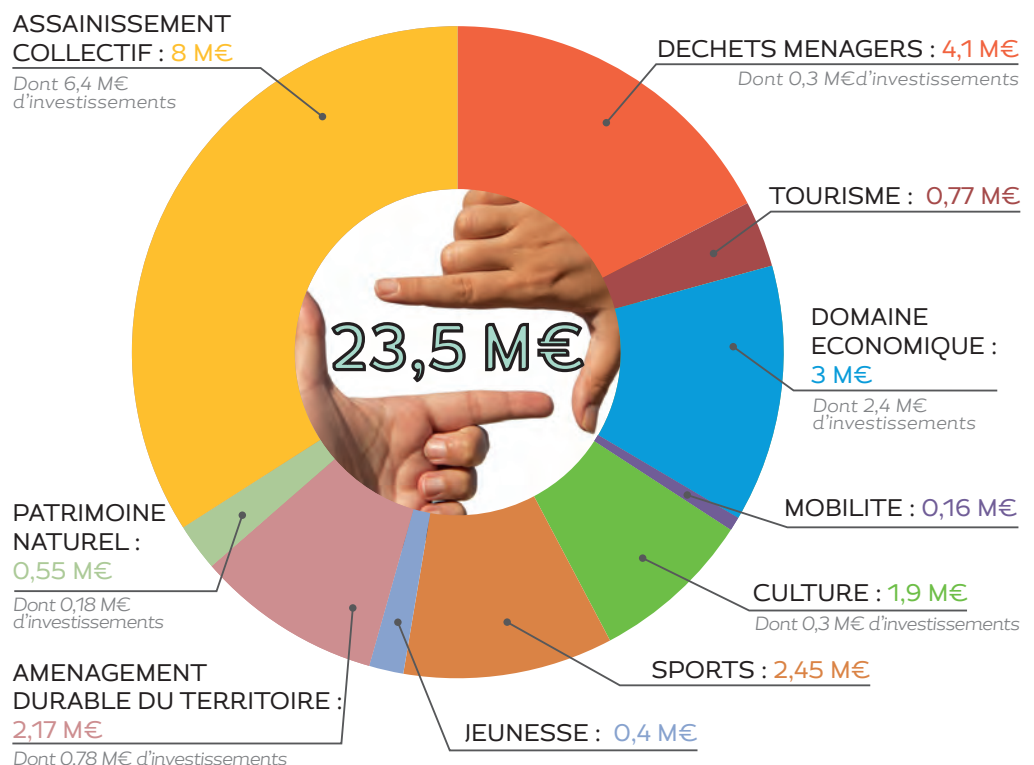
• **TEPCV<sup>(2)</sup>** : Ce dispositif vise à favoriser les énergies renouvelables et diminuer les émissions de gaz à effet de serre. Il se concrétisera en 2017 par l'amélioration de la performance énergétique des bâtiments communautaires, la construction de bâtiments à énergie positive (Pôle Petite Enfance, Pépinière d'Entreprises) et l'acquisition de vélos électriques.

<sup>(1)</sup> TEPOS : Territoire à Energie POSitive

<sup>(2)</sup> TEPCV : Territoire à Energie Positive Pour la Croissance Verte

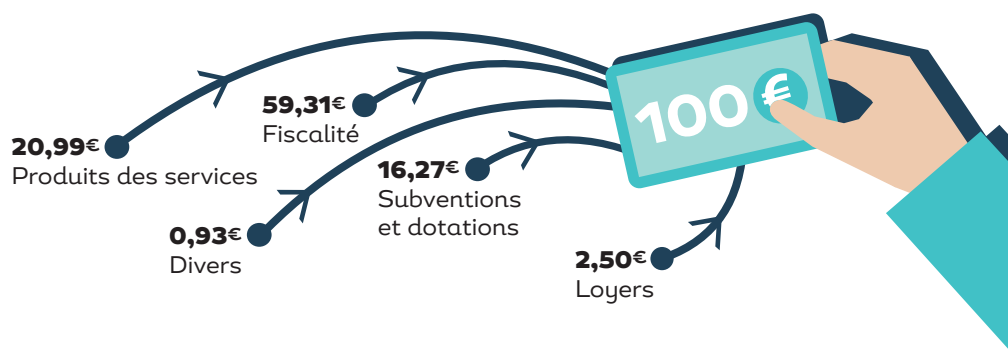
## Les chiffres clés du budget 2017

### BUDGET DE LA COMMUNAUTÉ DE COMMUNES DU THOUARSAIS



## RECETTES DE LA COMMUNAUTÉ DE COMMUNES DU THOUARSAIS

Les recettes de votre collectivité sont constituées par le Budget Principal, l'assainissement collectif, le Service Public d'Assainissement Non Collectif, le chauffage des réseaux de chaleur, les sites d'hébergement Le Châtelier et Adillons Vacances, les loyers du Pôle Anne Desrays, l'Atelier Relais, Pôle Emploi, les déchets ménagers, les transports et les Zones d'Activités Économiques. Pour 100 € de recettes, en voici leur provenance.

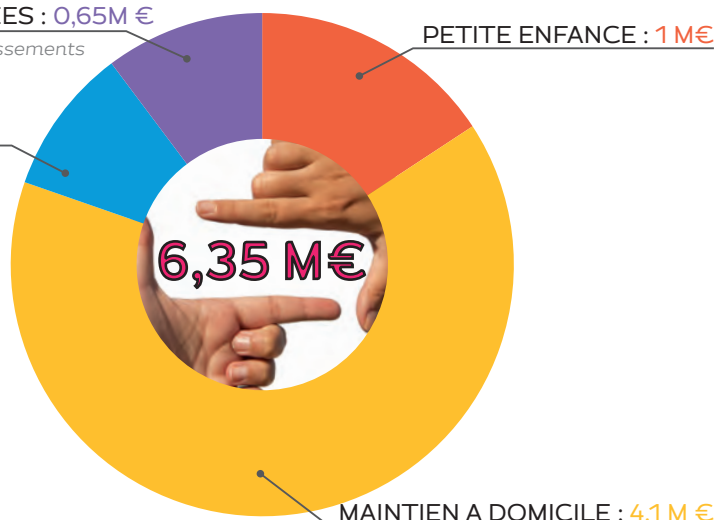


## BUDGET DU CENTRE INTERCOMMUNAL D'ACTION SOCIALE DU THOUARSAIS

HEBERGEMENTS POUR PERSONNES AGEES : 0,65M €  
Dont 0,18 M€ d'investissements

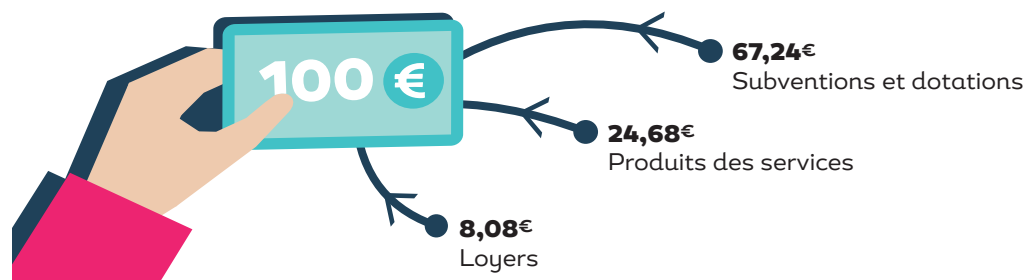
PETITE ENFANCE : 1 M€

CHANTIER D'INSERTION : 0,6 M €



## RECETTES DU CENTRE INTERCOMMUNAL D'ACTION SOCIALE DU THOUARSAIS

Les recettes de votre collectivité sont constituées par le Budget Principal, le Village Retraite de St-Varent, la MARPA Les Cerisiers Blancs de Cersay, les soins et les services de soins infirmiers à domicile (SAD et SSIAD). Pour 100 € de recettes, en voici leur provenance.



## Le CIAS... ...en chiffres

### 40 salariés à l'année

environ au chantier d'insertion du CIAS qui comporte 3 domaines : maçonnerie, espaces verts, faïencerie.

### 33 logements

à destination des personnes âgées à St-Varent

### 22 logements

à la MARPA « Les Cerisiers blancs » de Cersay (résidence autonomie)

### 64 places d'accueil

en structure petite enfance (71 à partir de novembre)

### 800 bénéficiaires

environ pour le service d'aide à domicile

### 40 patients

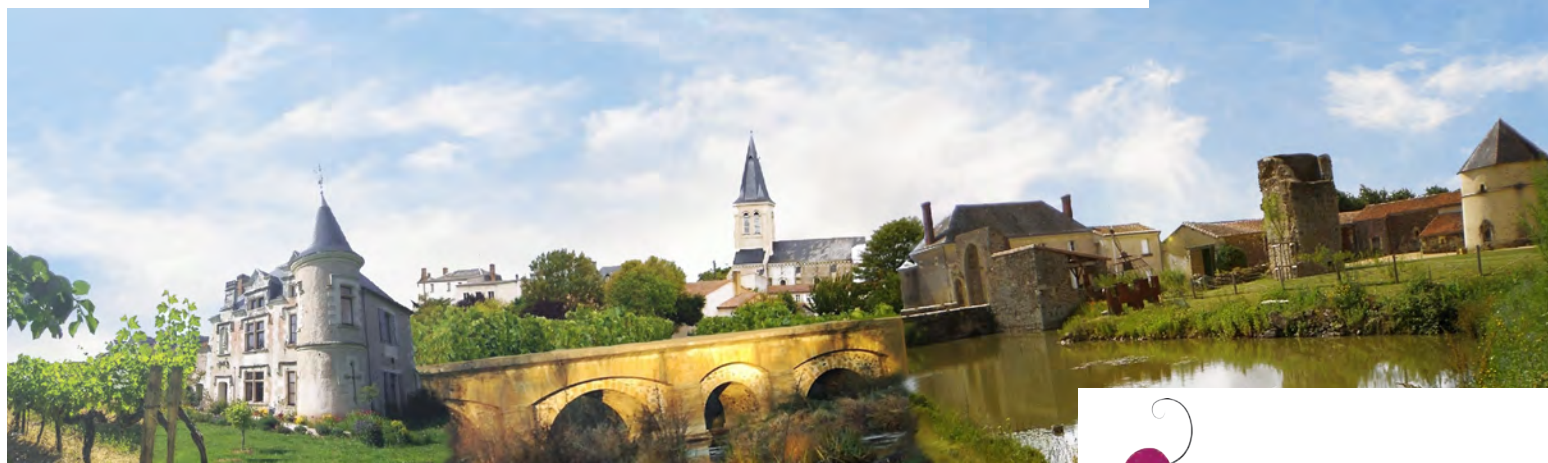
environ pour le service de soins infirmiers à domicile

## NOUVEAU

Depuis le 1<sup>er</sup> janvier 2017, les bénéficiaires du service d'aide à domicile se voient ouvrir des droits à un crédit d'impôt et non une réduction d'impôt sur leur facture. Ainsi, une heure d'aide à domicile facturée 20 € par le CIAS ne coulera que 10 € après crédit d'impôt.

Ce dispositif concerne aussi les personnes non assujetties à l'impôt sur le revenu.

# Val en Vignes, Commune Nouvelle



**Les communes de Massais, Bouillé-Saint-Paul, Cersay et Saint-Pierre à Champ sa commune désormais déléguée, ont fusionné au 1<sup>er</sup> janvier 2017, pour l'intérêt local de leurs habitants.**



Nouvelle commune,  
nouveau logo !

Cette initiative pour les communes est effectivement rendue possible depuis 2010 dans le cadre de la réforme territoriale. C'est le pas qu'ont choisi de franchir ces 4 communes rassemblant désormais 2022 habitants pour un unique chef lieu : Cersay.

Jean Giret, élu Maire de cette Commune Nouvelle, sera entouré des maires délégués et adjoints de Val en Vignes Luc-Jean Dugas (Cersay), Claude Ferjou (Massais) et Laurent Tocreau (St-Pierre à Champ). Le conseil municipal comprend les 41 membres des anciennes communes pour ce mandat. Les prochaines élections de 2020 ramèneront à 23 le nombre de conseillers.

## Quels avantages pour les Valenvignois ?

La dotation de l'Etat se verra bonifiée de 5%, pendant 3 ans. Ce rapprochement est donc particulièrement apprécié pour les budgets des communes, en cette période d'austérité économique et de baisses de dotations (10% de baisse pour les communes « classiques »). De plus, la DETR (subvention d'investissement) voit son taux bonifié de 50 % pendant

3 ans. Cette question financière permettra d'anticiper, pour un temps, la façon de répondre à tous les besoins de la population en matière de services.

L'occasion est également donnée à Val en Vignes d'écrire son histoire, avec ses projets de territoire pour renforcer et pérenniser ses compétences.

La Communauté de Communes encourage et soutient cette démarche à l'échelle de son territoire car il n'y a rien d'aussi précieux que le bon sens !

### BON A SAVOIR

Depuis le 1er janvier 2016,

**517 Communes Nouvelles ont été créées en France.**

**Elles concernent directement**

**1 800 000 habitants.**

## Le mot du nouveau Maire Jean GIRET



« La création de la commune nouvelle est un acte historique et un projet ambitieux. Aujourd'hui les conditions étaient réunies pour réaliser avec méthode ce rapprochement, et il était de notre responsabilité de porter la réflexion jusqu'à cette décision, qui prépare l'avenir de notre territoire.

Bien évidemment, nous sommes tous attachés à notre commune d'origine, mais nous devons faire preuve de solidarité, d'innovation, d'audace et d'imagination pour inventer de nouveaux rapports entre les élus, mais aussi entre les habitants de nos communes fondatrices, afin de créer cette nouvelle entité communale pour l'intérêt général de la population ».

# Accueil des Migrants

En novembre dernier, 16 réfugiés ont été accueillis à Luché-Thouarsais, dans les chalets des Adillons.

En provenance des camps de la région parisienne, mais d'horizons bien plus lointains (Afghanistan, Mali), ils font partie des 10 000 réfugiés accueillis en Centre d'Accueil et d'Orientation (CAO), en attente de régularisation de leur demande d'asile.

Face à ce bouleversement humanitaire, la Communauté de Communes du Thouarsais, via l'intervention du Centre Intercommunal d'Action Sociale (CIAS), se devait de trouver une solution pour qu'ils soient « mis à l'abri ». La Communauté de Communes, sur la demande de l'État, a donc accepté de créer temporairement un CAO.

## Une synergie de tous les acteurs locaux

Des partenariats ont été rapidement établis avec le Centre Communal d'Action Sociale (CCAS) de Thouars, les Centres Socioculturels de St-Varent et Thouars, l'ensemble scolaire St-Charles, Emmaüs, le Secours Catholique, le Secours Populaire, la Croix Rouge et les Restos du Cœur. En peu de temps, grâce à ces forces réunies, un véritable accompagnement social, sanitaire, vestimentaire, alimentaire et administratif a pu être apporté aux migrants.

La mobilisation exceptionnelle des bénévoles du collectif **Voisins Solidaires** créé fin 2016, réunit une centaine de bénévoles souhaitant accompagner la démarche. L'organisation mise en place s'est révélée riche d'enseignements et de multiples activités sont organisées (apprentissage du français, découverte de la région et de son patrimoine, cricket, foot en salle, chantiers participatifs...), celles-ci ayant permis de développer des échanges simples et chaleureux.

Un accompagnement social est réalisé par le CCAS de Thouars, via un partenariat pour les accompagner dans leurs démarches



Départ de 5 migrants le 8 mars 2017

administratives d'ouverture de droits et de demande d'asile.

## Les CAO : une solution temporaire

Le CAO devra fermer ses portes à la fin du mois d'avril. Les migrants seront ainsi transférés progressivement vers d'autres CAO. Le 8 mars dernier notamment, 5 personnes ont quitté le Thouarsais pour être accueillies au CAO de La Mothe St-Héray.

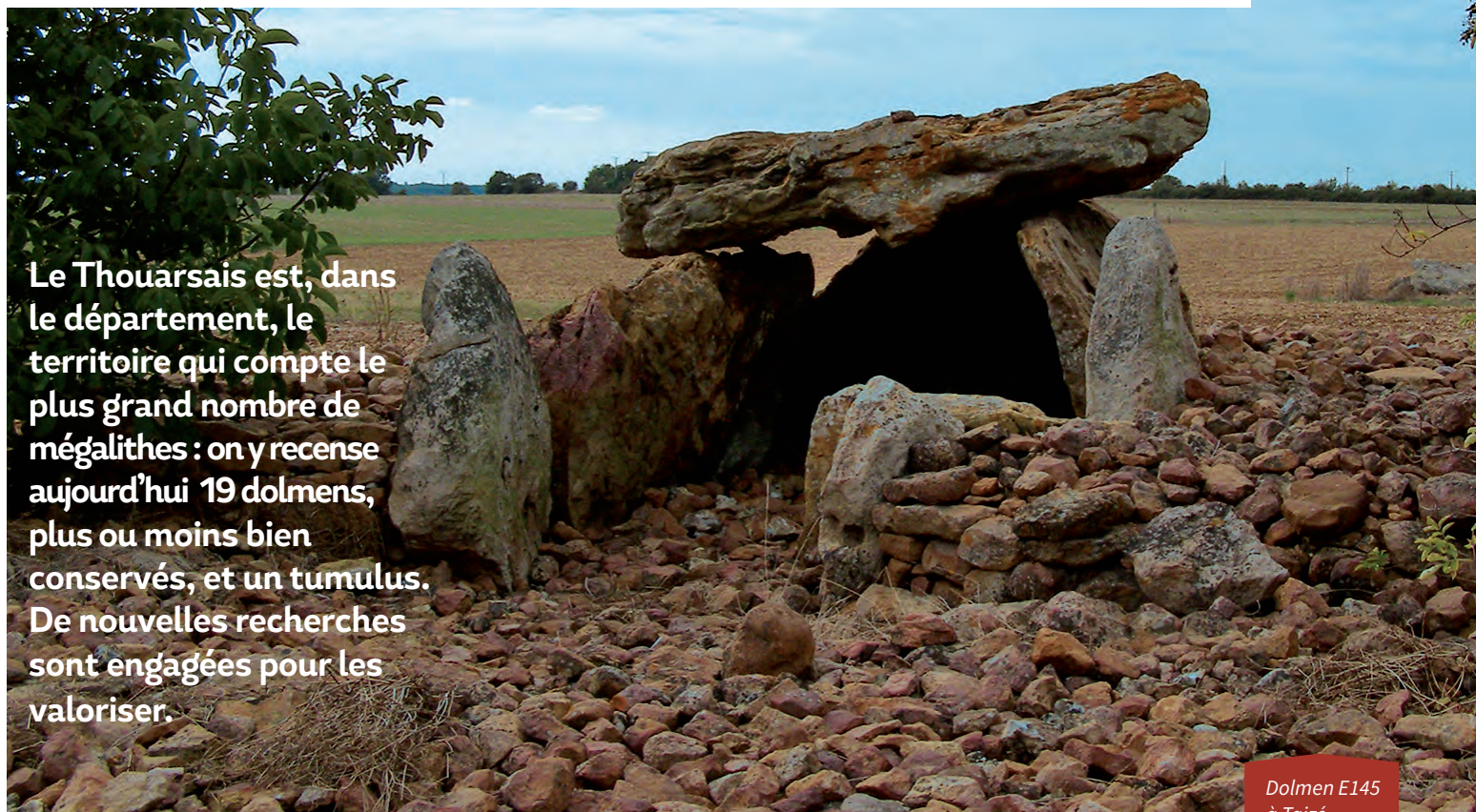
Si à l'échelle nationale, il est très rare qu'une intercommunalité subvienne à ce cas d'urgence, c'est pourtant le parti pris de notre collectivité, désireuse d'œuvrer pour le bien-être de tous.

## BON A SAVOIR

Au 31 janvier **97** migrants sont arrivés en Deux-Sèvres soit **0,9%** des migrants accueillis en CAO en France.

Il faut **7 mois** en moyenne pour obtenir les résultats d'une demande d'asile.

# Valoriser les mégalithes du Thouarsais



Le Thouarsais est, dans le département, le territoire qui compte le plus grand nombre de mégalithes : on y recense aujourd'hui 19 dolmens, plus ou moins bien conservés, et un tumulus. De nouvelles recherches sont engagées pour les valoriser.

Dolmen E145 à Taizé

**P**armi les dolmens, ceux composant la nécropole de Monpalais (Taizé), décrite par Alphonse Le Touzé de Longuemar en 1865, ont été, pour certains, fouillés dans les années 1960 puis ont fait l'objet d'un programme de sauvetage et de restauration entre 1994 et 1997. Les deux dolmens dits de Puyraveau (Saint-Léger-de-Montbrun) ont bénéficié du même programme et une partie du mobilier qu'ils ont livré (poteries, haches et poignards, parures...) est présentée au public au musée des Tumulus de Bougon depuis 2013...

## Des recherches collaboratives

Afin de mieux comprendre les mégalithes qui ont été bâtis à partir du Néolithique moyen (entre -4 600 et -3 500 av. J.-C.), mais aussi leur implantation dans un secteur donné, un Projet Collectif de Recherche (PCR)

concernant quatre territoires situés entre Loire et Charente (Loudunais, Thouarsais, Haut Val de Sèvre, Ruffécois) et réunissant divers spécialistes (géologues, archéologues, géophysiciens...) a débuté en 2016 pour une période de 3 ans. Son objectif vise à appréhender les relations ayant pu exister entre le « monde des morts » (les dolmens, sépultures collectives) et le « monde des vivants » (les sites où étaient installés les hommes qui les ont construits).

En 2017, diverses actions mettant en œuvre des méthodes d'analyse et des techniques d'investigation en pointe sont d'ores et déjà prévues dans le Thouarsais : étude architecturale et technologique puis restitution 3D des dolmens E134 et E145 (Taizé), prospections géophysiques sur divers sites d'habitats repérés par photographie aérienne

le long de l'Argenton (Bouillé-Loretz), du Thouet (Thouars) et de la Dive du nord (Oiron, Brie et Marnes), prospections géophysiques sur le tumulus de la Motte des Justices (Thouars), l'un des plus longs connus à ce jour en Europe.

Nul doute que la démarche engagée qui devrait se poursuivre en 2018 et 2019 contribuera à mettre en lumière le Thouarsais et son patrimoine mégalithique !

## EN SAVOIR +

*Les résultats de ces travaux originaux seront restitués au public, notamment à l'occasion des Journées Nationales de l'Archéologie du 16 au 18 juin et des Journées Européennes du Patrimoine les 16 et 17 septembre.*

## Guide des produits du terroir 2017



Le guide des produits du terroir Nord Deux-Sèvres fait peau neuve pour cette 3<sup>e</sup> édition.

Il résulte d'un travail de collecte d'informations entre la Communauté de Communes du Thouarsais et de la Communauté d'Agglomération du Bocage Bressuirais.

Au menu : viande de volaille, de bœuf, de porc, d'autruche, fruits et légumes, vins, jus de fruits, produits laitiers, miel, oeufs...

Au final ce sont 64 producteurs qui y sont recensés... pour le plaisir des gourmets !



[www.thouars-communaute.fr](http://www.thouars-communaute.fr)

Rubrique Vivre sur le territoire / Marché

## Inscriptions Sports



L'École des Sports Intercommunale continue avec des vacances sportives initiées par la Communauté de Communes

du Thouarsais sous le nom de « Vac'En Sports ». Elle offre l'opportunité aux jeunes du territoire de 8 à 14 ans de découvrir une multitude de disciplines encadrées par les éducateurs sportifs qualifiés.

→ *Inscriptions & Renseignements*

05 49 67 29 60

[sports@thouars-communaute.fr](mailto:sports@thouars-communaute.fr)

Téléchargez le dossier sur le site

Internet [www.thouars-communaute.fr](http://www.thouars-communaute.fr)

ou retirez le dossier au Guichet Unique Sportif.

## Le Réseau Lecture s'agrandit



→ Réseau Lecture ARGENTON L'ÉGLISE

Argenton-l'Église devient la 4<sup>e</sup> bibliothèque à intégrer le Réseau Lecture du Thouarsais.

Désormais les conditions de prêts et de fonctionnement du réseau s'y appliquent. La bibliothèque est ouverte les mercredis de 10h à 12h et les samedis de 10h à 12h.

→ *Contact*

45 rue de La Gatevinière

79290 Argenton-l'Église

05 49 67 02 14 (Mairie)

[bibliotheque.argenton@thouars-communaute.fr](mailto:bibliotheque.argenton@thouars-communaute.fr)

## T'Vélos



Envie de Découvrir le Thouarsais autrement ? Partez à la découverte du Thouet, étape incontournable de la Vélo Francette, élue meilleure Véloroute 2017 ! Profitez des boucles vélo pour sillonner la plaine thouarsaise, traverser vignes et ponts et découvrir

un patrimoine insoupçonné.

Expérimentez une autre façon de vous déplacer au quotidien, pour vous rendre au travail, faire des courses... La Communauté de Communes du Thouarsais et ses partenaires, vous proposent de louer des vélos ou vélos à assistance électrique avec T'Vélos.

→ *Contact*

05 49 66 68 68 (Marie Sourisseau)

[marie.sourisseau@thouars-communaute.fr](mailto:marie.sourisseau@thouars-communaute.fr)

Infos : [www.projets-thouarsais.fr](http://www.projets-thouarsais.fr)

## Embellissez votre jardin !

COMPOSTEURS À TARIF PRÉFÉRENTIEL en vente à la Communauté de Communes



La Communauté de Communes vous simplifie le compostage. Déchets de cuisine et résidus de jardin n'ont qu'à bien se réduire. Au choix, deux formats de composteurs en bois :

● **Modèle 300 litres : 16 €**

● **Modèle 600 litres : 18 €**

Au moment du retrait, vous recevrez toutes les informations nécessaires pour utiliser votre composteur et des conseils pratiques sur le jardinage écologique. Composter, pailler... autant de gestes pour embellir votre jardin !

Un biosceau et un guide de bonnes pratiques sont OFFERTS pour tout achat d'un composteur.

→ *Contact & Conseils pratiques*

05 49 66 68 68

## Recevez-vous « Territoire » ?



Vous, ou une personne de votre entourage, n'avez pas lecture du magazine Territoire depuis votre domicile car il n'est pas distribué dans votre boîte aux lettres ?

Faites-le nous savoir pour recevoir les prochains numéros : [communication@thouars-communaute.fr](mailto:communication@thouars-communaute.fr) ou au 05 49 66 77 00. Le cas échéant, sachez que chaque numéro est téléchargeable : [www.thouars-communaute.fr](http://www.thouars-communaute.fr)

# Agenda

## Jusqu'au 11 juin

### Exposition TRACES DE L'INTERNEMENT L'internement des nomades à Montreuil-Bellay (nov.1941- janv.1945) au Centre Régional « Résistance & Liberté »

A Thouars, Ecuries du château

Entre 1940 et 1946, 6000 à 6500 nomades – pour la plupart Tsiganes – sont internés en France. À travers l'histoire du camp d'internement de Montreuil-Bellay, il s'agit de découvrir le sort réservé aux Tsiganes et de rompre les préjugés qui les entourent.

A partir du 1er avril : ouvert 14h - 18h, tous les jours sauf samedi. Fermé jours fériés

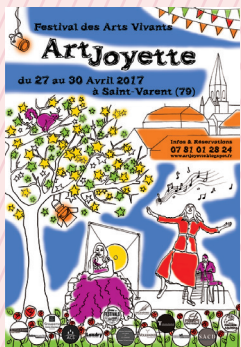
**Vacances de printemps :**  
Visites commentées de l'exposition et visites du site de l'ancien camp à Montreuil-Bellay.



Renseignements / Réservation : 05 49 66 42 99  
[www.crrl.fr](http://www.crrl.fr)

## Du jeudi 27 au dimanche 30 avril

### Festival l'ART'JOYETTE à St-Varent



Pour cette 16<sup>e</sup> édition, une programmation tous azimuts mêlant le cirque, la dérision, le chant, la danse, la musique... sans oublier un décodage impertinent des inégalités de notre société

mondialisée par Audrey Vernon, chroniqueuse de France Inter.

Contact : 06 09 60 65 08  
[www.arjoyette.blogspot.fr](http://www.arjoyette.blogspot.fr)

## Du vendredi 19 au dimanche 21 mai

### EXPOSITION EUROPÉENNE D'OUTILS ANCIENS DE REPASSAGE à Thouars

Rendez-vous à l'Orangerie du Château



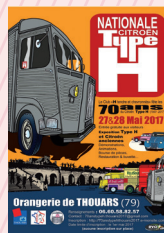
Contact : 02 43 68 09 87 ou 06 71 34 25 49

## Samedi 27 & Dimanche 28 mai

### Exposition 70 ANS DU CITROËN TYPE H à l'Orangerie de Thouars

Cet anniversaire du type H, communément appelé le TUBE, aura lieu à Thouars ! 300 types H et anciennes Citroën convergeront vers Thouars venant de la France entière. Que de souvenirs liés à ces véhicules !  
Entrée gratuite.

Contact : 06 60 58 82 57  
[70ansdutypeh.thouars2017@gmail.com](mailto:70ansdutypeh.thouars2017@gmail.com)  
<http://70anstypehthouars2017.e-monsite.com>



## Du 30 au 5 juin

### SEMAINE EUROPÉENNE DU DEVELOPPEMENT DURABLE

#### en Thouarsais

Participez aux nombreuses animations proposées en Thouarsais dans le cadre de cet événement.

Programme complet disponible mi-mai sur  
[www.thouars-communaute.fr](http://www.thouars-communaute.fr)



## Mercredi 7 juin



### Conférence EFFICACITE ENERGETIQUE ET ECONOMIES

#### D'ÉNERGIES à Thouars

Rendez-vous à 20h30 au Collège Jean Rostand. Conférence organisée par l'Université Citoyenne de Thouars en partenariat avec l'association La Rayonnante et la CCT.

Contact : 05 49 66 60 41  
<http://universite-citoyenne-thouars.fr>

Découvrez entre 80 et 100 collectionneurs européens présents pour l'occasion. Animations, Démonstrations...

## Samedi 17 juin

### TRIATHLON DU PAYS THOUARSAIS à St-Martin de Sanzay

Rendez-vous à l'étang de la Ballastière. Suite au succès de l'année dernière avec 220 athlètes, cette 2<sup>e</sup> édition est prometteuse ! Ouvert à tous dès 6 ans. Epreuves « Jeunes », « XS » (relai ou individuel) et « S ».

Contact : 06 04 18 20 42  
Renseignements & Inscriptions :  
<http://club.quomodo.com/thouarstriathlon>



## ANIMATIONS D'AVRIL DANS VOTRE ESPACE AQUATIQUE

### LES BASSINS DU THOUET

## Mardi 18 avril PÂQUES À LA PISCINE

14h30-17h30. Chasse aux œufs  
Tarifs habituels

## Jeudi 20 avril STRUCTURE GONFLABLE

14h30-17h30.  
Tarifs habituels

## Vendredi 21 avril KERMESSE À LA PISCINE

14h30-17h30. Jeux aquatiques et distribution de bonbons  
Tarifs habituels

## Mardi 25 avril STRUCTURE GONFLABLE

14h30-17h30.  
Tarifs habituels

## Jeudi 27 avril COURSE ORIENTATION & AQUA-DÉFI

14h30-17h30. Pour les 8-14 ans  
Tarifs habituels

## Vendredi 28 avril INITIATION AUX COCKTAILS ET BROCHETTES DE CONFISERIES

15h30-17h30. Sur le bassin d'activités  
Tarifs habituels

**Fin mai, le 100 000<sup>e</sup> visiteur se verra  
offrir 6 MOIS D'ACCÈS GRATUIT !**

[www.bassins-du-thouet.fr](http://www.bassins-du-thouet.fr)  
05 49 67 67 30

